



АДМИНИСТРАЦИЯ ГОРОДА ПЕРМИ

ДЕПАРТАМЕНТ ЗЕМЕЛЬНЫХ ОТНОШЕНИЙ

Сибирская ул., д. 15, Пермь, 614000, тел. (342) 212-46-78, факс 212-41-51
e-mail: dzo@gorodperm.ru, http://www.gorodperm.ru

РАЗРЕШЕНИЕ **на размещение объекта** № 21-01-44-442 от 24 МАР 2022

Департамент земельных отношений администрации города Перми в соответствии с пунктом 3 статьи 39.36 Земельного кодекса Российской Федерации, Положением о порядке и условиях размещения объектов на землях или земельных участках, находящихся в государственной или муниципальной собственности, на территории Пермского края без предоставления земельных участков и установления сервитутов, публичного сервитута, утвержденным постановлением Правительства Пермского края от 22.07.2015 № 478-п, заявлением от 15 марта 2022г № 21-01-06-2149 **разрешает** ООО «Новогор - Прикамье» (ИНН 5902817382, ОГРН 1035900082206, место нахождения: 614065, Пермский край, г. Пермь, ул. Архитектора Связева, 35)

размещение объекта: линейные сооружения канализации (в том числе ливневой) и водоотведения, для размещения которых не требуется разрешения на строительство (разгрузочный коллектор №19 d-600 мм от точки подключения объекта (поз. 1.1 и 4.1) в жилом кв. 272 (Красные Казармы) до коллектора d-800 мм у дома №32 по ул Рабоче-Крестьянской)

на землях: государственная собственность на которые не разграничена

местоположение: Пермский край, г. Пермь, Свердловский район

разрешение выдано на срок: 11 месяцев

Дополнительные условия размещения:

способ размещения объекта: подземный

Территория, согласно схеме, расположена в зонах с особым условием использования территорий: охранный зона объектов электросетевого хозяйства, охранный зона газораспределительных сетей, охранный зона телефонной канализации, охранный зона коммунальных тепловых сетей, приаэродромная территория аэродрома аэропорта Большое Савино, на территории защитной зоны объекта культурного наследия регионального значения - ансамбля «Красные казармы, которые посещали в разные годы Кирсанова К.И. и Крупская Н.К.», расположенного по адресу: Пермский край, городской округ город Пермь, г. Пермь, ул. Красные Казармы, 6, 7, 8, 9, 10, ул. Чернышевского, 41, 31а, 41б.

ООО «Новогор - Прикамье»:

1. Соблюдать порядок использования земельных участков, установленный постановлением Правительства Российской Федерации от 24 февраля 2009 г. № 160 «О порядке установления охранных зон объектов электросетевого хозяйства и особых условий использования земельных участков, расположенных в границах таких зон»;

2. Соблюдать правила охраны линий и сооружений связи, установленные постановлением Правительства Российской Федерации от 09 июня 1995 г. № 578 «Об утверждении Правил охраны линий и сооружений связи Российской Федерации»;

3. Соблюдать Правила охранных зон газопроводов, установленные

постановлением Правительства Российской Федерации от 20 ноября 2000 г. № 878 «Об утверждении Правил охраны газораспределительных сетей»;

4. Соблюдать правила охраны коммунальных тепловых сетей, утвержденные Приказом Министерства архитектуры, строительства и жилищно-коммунального хозяйства Российской Федерации от 17 августа 1992 г. № 197 «О типовых правилах охраны коммунальных тепловых сетей»;

5. Соблюдать Правила использования воздушного пространства, установленные постановлением Правительства Российской Федерации от 11 марта 2010 г. № 138 «Об утверждении Федеральных правил использования воздушного пространства Российской Федерации»;

6. Соблюдать режим использования земель в соответствии с Федеральным законом от 25.06.2002 № 73-ФЗ «Об объектах культурного наследия (памятниках истории и культуры) народов Российской Федерации».

7. В соответствии с пунктом 7(2) Положения о порядке и условиях размещения объектов на землях или земельных участках, находящихся в государственной или муниципальной собственности, на территории Пермского края без предоставления земельных участков и установления сервитутов, публичного сервитута, утвержденного Постановлением Правительства Пермского края от 22 июля 2015 г. № 478-п, представить в департамент земельных отношений администрации города Перми в течение 1 месяца с момента размещения объектов материалы контрольной геодезической съемки размещенных объектов на бумажном и электронном носителях на безвозмездной основе.

В соответствии со статьей 20¹ Закона Пермского края от 14 сентября 2011 г. № 805-ПК «О градостроительной деятельности в Пермском крае» ООО «Новогор - Прикамье»:

Не позднее чем за 10 рабочих дней до начала строительства и (или) реконструкции безвозмездно передает в департамент градостроительства и архитектуры администрации города Перми один экземпляр копий разделов проектной документации, предусмотренных пунктом 1 части 12 статьи 48 Градостроительного кодекса Российской Федерации;

В течение 10 рабочих дней после окончания работ по строительству, реконструкции безвозмездно передать в департамент градостроительства и архитектуры администрации города Перми схему, отображающую расположение объекта и сетей инженерно-технического обеспечения, подписанную застройщиком (техническим заказчиком), с приложением текстового и графического описания местоположения границ охранной и санитарно-защитной зоны, перечень координат характерных точек границ такой зоны.

Приложение: схема предполагаемых к использованию земель или части земельного участка на 1 л. в 1 экз.

Начальник отдела предоставления земельных участков по работе с юридическими лицами



С.С.Бажина

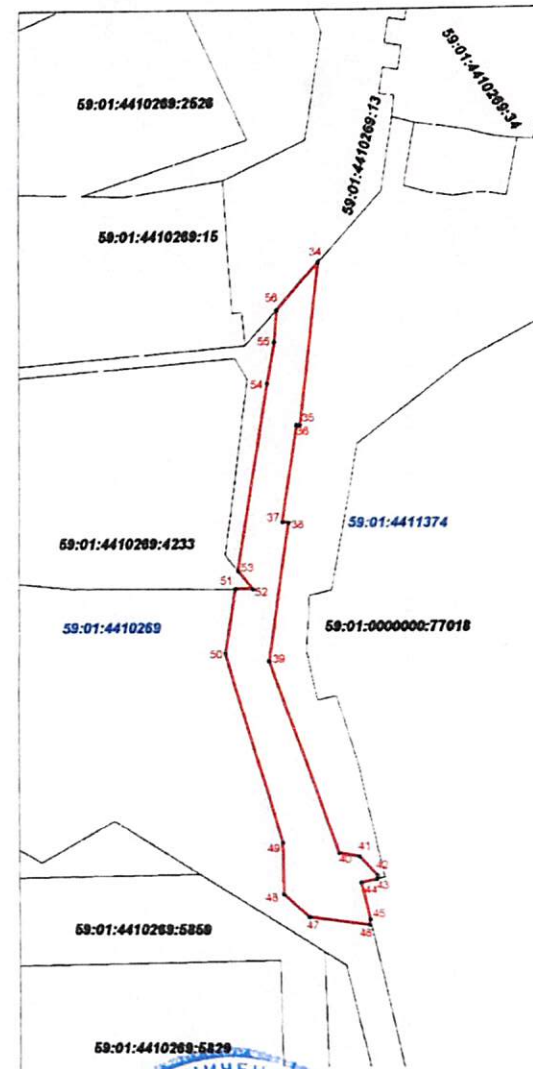
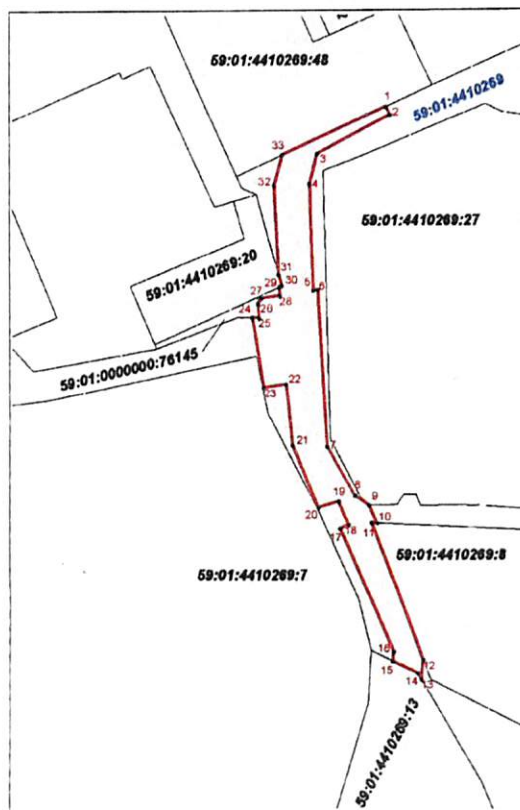
Схема предполагаемых к использованию земель или части земельного участка

Объект: Реконструкция разгрузочного коллектора №19 d=600 мм от точки подключения объекта (поз. 1.1 и 4.1) в южном кв. 272 (Красные Казармы) до коллектора d=600 мм у дома №32 по ул. Рабоче-Крестьянская.
Местоположение: г. Пермь, Свердловский район.
Площадь земель: 4121 кв. м.
Категория земель: земли населенных пунктов.
Вид разрешенного использования:

Каталог координат в м
Система координат МСК-59

№	X	Y
1	516432.61	2233700.03
2	516430.28	2233707.28
3	516419.12	2233685.66
4	516410.81	2233683.65
5	516380.13	2233684.61
6	516380.33	2233685.95
7	516335.53	2233686.66
8	516321.49	2233695.78
9	516318.69	2233701.04
10	516315.60	2233703.27
11	516313.67	2233701.79
12	516274.34	2233716.85
13	516268.72	2233716.33
14	516270.37	2233715.38
15	516273.94	2233707.87
16	516276.61	2233708.25
17	516311.87	2233692.49
18	516313.00	2233694.66
19	516319.83	2233691.66
20	516317.98	2233698.02
21	516335.89	2233678.54
22	516353.27	2233676.68
23	516352.43	2233670.18
24	516372.44	2233668.77
25	516372.42	2233668.71
26	516376.17	2233668.52
27	516377.83	2233669.42
28	516378.85	2233674.86
29	516381.13	2233674.72
30	516381.44	2233675.42
31	516384.58	2233674.54
32	516410.11	2233673.19
33	516418.80	2233675.62
34	515847.47	2233595.55
35	515801.35	2233580.21
36	515801.31	2233580.22
37	515773.94	2233585.15
38	515773.60	2233586.83
39	515734.33	2233581.43
40	515676.51	2233601.23
41	515678.54	2233608.99
42	515673.25	2233612.02
43	515672.10	2233611.81
44	515671.06	2233607.44
45	515690.83	2233609.81
46	515656.22	2233609.52
47	515681.37	2233592.46
48	515687.83	2233585.22
49	515682.40	2233585.01
50	515736.30	2233568.93
51	515754.74	2233571.75
52	515754.73	2233576.80
53	515756.85	2233572.54
54	515813.40	2233580.78
55	515824.99	2233582.87
56	515833.93	2233583.50

Описание границ смежных земельных участков:
от 1 точки до 10 точки - муниципальная земля;
от 10 точки до 12 точки - земельный участок с кадастровым номером 59:01:4410269:8;
от 12 точки до 13 точки - муниципальная земля;
от 13 точки до 15 точки - земельный участок с кадастровым номером 59:01:4410269:13;
от 15 точки до 24 точки - муниципальная земля;
от 24 точки до 26 точки - земельный участок с кадастровым номером 59:01:0000000:78145;
от 26 точки до 28 точки - муниципальная земля;
от 28 точки до 31 точки - земельный участок с кадастровым номером 59:01:4410269:20;
от 31 точки до 32 точки - муниципальная земля;
от 32 точки до 33 точки - земельный участок с кадастровым номером 59:01:4410269:48;
от 33 точки до 43 точки - муниципальная земля;
от 43 точки до 45 точки - земельный участок с кадастровым номером 59:01:0000000:77018;
от 45 точки до 53 точки - муниципальная земля;
от 53 точки до 55 точки - земельный участок с кадастровым номером 59:01:4410269:4233;
от 55 точки до 56 точки - муниципальная земля;
от 56 точки до 58 точки - земельный участок с кадастровым номером 59:01:4410269:13.



Масштаб 1:1000

Условные обозначения

- граница земель, предполагаемых к использованию
- граница кадастрового квартала
- граница смежного земельного участка
- 59:02:3480218:14 - кадастровый номер земельного участка
- 59:01:2912910 - кадастровый номер кадастрового квартала
- * - характерная точка границы, сведения о которой позволяют однозначно определить ее положение на местности



Зарегистрировано
(подпись, расшифровка подписи)
Верно